

SKOVPOLITIK

For Frederikshavn Kommune



Hvorfor en skovpolitik?

Frederikshavn Kommune ejer 825 hektar skov fordelt på 19 områder (se bagside). Skovene har stor økonomisk såvel som rekreativ værdi for kommunens borgere. I kraft af deres specielle driftsforhold, danner kommunens skove grundlag for en bred vifte af friluftaktiviteter, folkesundheden, livskvalitet, naturformidling, oplevelser, turisme samt udgør et væsentligt aktiv i kampen mod nedbringelse af CO₂-udledningen, grundvandssikring og bevaring af regionens biodiversitet.

Med en så betragtelig skovressource er der stort behov for at samle hidtidige erfaringer og målsætninger på et fremadrettet og udviklingsorienteret grundlag i en samlet skovpolitik. Vedtagelse af en skovpolitik, suppleret med en driftsplan, der operationaliserer visioner og hensigter, vil gøre skovene til et betragteligt aktiv med plads til rekreation, udvikling og oplevelser samt sikre nuværende og fremtidige generationer i Frederikshavn Kommune sunde og robuste skove med en varieret natur, der gør kommunen til et attraktivt sted at bosætte sig.

Hvad omfatter skovpolitikken?

Skovpolitikken vedrører driften af alle kommunens skovbevoksede arealer, med undtagelse af Bangsbo Dyrehave, der grundet de specielle driftshensyn er undtaget. Dyrehaven reguleres i en fredningskendelse og har sin egen driftsplan. På bagsiden kan ses en oversigt over de omfattede skove.

Om udarbejdelsen

Forslaget til skovpolitikken er udarbejdet fra marts 2008 til januar 2009. Arbejdets påbegyndelse blev fremlagt kommunens grønne råd i maj 2008, hvorefter interesserede organisationer blev inviteret til et orienterende møde omkring driften af skoven. Sideløbende er der blevet afholdt en række seminarer på tværs af Teknisk Forvaltning mellem Naturmyndighed, ledelse og ansatte. Essensen af denne proces er siden blevet finpudset i samarbejde med Center for Skov og Landskab, Københavns Universitet samt ledende aktører indenfor dansk skovbrug. Der er desuden blevet lagt vægt på at forslaget skulle rumme landspolitiske målsætninger på skovområdet.

Forslaget er således en lokaltilpasset udmøntning af bl.a. Danmarks Nationale Skovprogram, Handlingsplan for biologisk mangfoldighed og naturbeskyttelse i Danmark samt de danske retningslinjer for bæredygtig skovdrift, der alle danner grundlag for en voksende andel kommuner, Skov og Naturstyrelsen og øvrige offentlige skovejeres drift.



I kommunens skove må der i modsætning til private frit samles blomster og bær. Her er det vilde hindbær i Nielstrup Plantage.



Skovdriften

Tidlig morgen i Elling Plantage.

Frederikshavn Kommune ønsker at fastholde og udvikle sine skove som et velfærdsgode, hvor kommunens borgere sikres muligheder for friluftsliv og naturoplevelser. Frederikshavn Kommune ønsker at opbygge en bæredygtig skovdrift, der tilgodeser de sociale, naturmæssige og samfundsøkonomiske interesser. Derudover vil landskabelige, natur- og kulturhistoriske samt miljøbeskyttende hensyn blive prioriteret højt. Det vil ske ved åbenhed, dialog og inddragelse af borgere og brugergrupper i planlægningen.

De primære driftsformål for skovene vil være friluftsliv og biodiversitet under hensynstagen til de opbyggede værdier. Målet er at opbygge en skovressource med en arealsammensætning og karakter, der kan danne en solid platform for skovens mangfoldige funktioner og aktiviteter.

Den daglige drift af skovene vil bygge på principperne for naturnær skovdrift og de danske retningslinjer for bæredygtig skovdrift jf. Danmarks nationale skovprogram. Den naturnære skovdrift vil bl.a. sikre:

- Bedre og flersidige fritidsmuligheder og naturoplevelser
- Opbygning af stabile skove (mod storme og skadedyr)
- Mere variation i skovbilledet
- Bevaring af biologisk mangfoldighed
- Grundvandssikring
- Klimaforbedringer og lagring af CO₂ samt produktion af CO₂ neutralt brændsel



Naturnær skovdrift

Elling Å løber gennem Elling Plantage. Her kan man bl.a. opleve oddere og isfugle.

Naturnær skovdrift bygger på en rationalisering af skovdyrkningen, der tager udgangspunkt i de naturlige dyrkningsforhold. Det betyder, at man i vid udstrækning anvender naturens egne teknikker – kaldet biologisk rationalisering. Det vil sige, at skoven i høj grad forynger sig selv og at træerne fældes enkeltvis eller i mindre grupper og ikke i større sammenhængende områder på én gang. Derudover vil der overvejende blive anvendt hjemmehørende lokaltilpassede træarter i arts- og aldersblandinger. Der anvendes ikke pesticider, og maskiner anvendes på en måde, så de ikke laver skader på skoven. Dræning via grøfter i skovene begrænses, så moser og søer ikke forsvinder og den naturlige vandbalance genoprettes.

Skovdriften imødekommer således regeringens Handlingsplan for biologisk mangfoldighed og naturbeskyttelse i Danmark. Følsomme naturområder med stort indhold af biodiversitet og stort behov for uforstyrrelighed vil derfor blive omfattet af særlige driftstiltag. Målet er at standse tabet af biodiversitet. Sådanne arealer vil fungere til sikring af den biologiske mangfoldighed samt muliggøre unikke naturoplevelser for skovens gæster og turister. For at skabe en balance mellem benyttelse og beskyttelse, vil der i forbindelse med stianlæg og friluftsfaciliteter blive taget hensyn til vildtet og oprettet vildtlommer, hvor forholdene kræver det.

Vildtpleje foretages som en integreret del af skovdriften. Der vil i overvejende grad blive anvendt indirekte terrænpleje gennem skovdriften. Dette sker via ovennævnte implementering af naturnær skovdrift, hvorved der sker en opprioritering af løvtræ, anvendelse af hjemmehørende arter og opretholdelse af ubevoksede arealer.

De naturnært drevne skove skaber bedre forhold for dyr og planter samt giver gode oplevelser for friluftslivet.

De naturnært drevne skove skaber bedre forhold for dyr og planter samt giver gode oplevelser og rammer for friluftslivet. Desuden vil skovene have en bedre evne til at modstå storme, klimaændringer og angreb fra skadevoldere, hvorved der sikres et sundt skovklima med lang kontinuitet i skovdækket.

Om skovenes funktioner

Friluftslivet

Skovene er danskernes foretrukne udflugtsmål. Vi vil derfor sikre en let adgang til kommunens skove, da en øget naturforståelse hænger sammen med mulighederne for at opleve naturen. Målsætningen er derfor at skabe en attraktiv og spændende infrastruktur i skovene, der leverer mangfoldige friluftstilbud til brugerne og samtidig sikrer balance mellem benyttelse og beskyttelse. Bedre muligheder for friluftsliv i oplevelsesrige skove skal være med til at skabe større naturforståelse, øge sundheden, forebygge livsstilsrelaterede sygdomme samt gøre kommunen til et attraktivt sted at bosætte sig.

Bedre muligheder for friluftsliv i oplevelsesrige skove skal være med til at skabe større naturforståelse, øge sundheden, forebygge livsstilsrelaterede sygdomme samt gøre kommunen til et attraktivt sted at bosætte sig.

Livskvalitet og sundhed

Skove skaber livskvalitet og udgør et vigtigt potentiale i forhold til at styrke borgernes sundhed. Skovene kan være med til at øge den fysiske aktivitet og dermed forebygge livsstilsrelaterede sygdomme som diabetes, fedme og stress. Tilgængelighed til spændende nærrecreative skove vil kunne tilføre kommunens borgere et sundhedsfremmende element. Vi vil derfor opbygge skove, der byder på fysisk udfordrende fritidsaktiviteter såvel som grønne oaser med mulighed for at opleve fred og ro.



Katsig Bakker Løbet og Bangsbo Løbet skaber dynamik i lokallivet.

Formidling

Formidling er vigtig, og der skal arbejdes for at fremme kendskabet til samt øge forståelsen for naturen gennem formidling. Interessen for at henlægge undervisning til naturen og stimulere børns naturkontakt er stigende. Formidlingen til især børn og unge samt muligheder for naturoplevelser tæt på, hvor man bor, vil være i fokus. Turdubbudet vil blive udviklet i forhold til ønsker og udviklingen i samfundet, fra motion på recept til GPS-baserede udfordringer. Derudover vil der tilstræbes en øget anvendelse af lokale ildsjæle i formidlingen samt at kombinere turene med lokal gastronomi og oplevelsesøkonomiske områder.



Naturnær skovdrift

Et vigtigt kriterium for indfrielse af fremtidige driftsplaners indhold og bæredygtighed er en øget borgerinddragelse. Der vil blive fokuseret på informationsudbredelse, åbenhed og dialog omkring driften af kommunens skove. Frederikshavn Kommunes grønne råd vil være et væsentligt og naturligt forum i denne forbindelse.

Økonomi

Skovene skal bidrage til den økonomiske udvikling i byerne og landdistrikterne ved at skabe attraktive rammer og gode rekreative muligheder, der kan hjælpe til at tiltrække og fastholde beboelse. Derudover skal skovene understøtte lokale initiativer indenfor oplevelsesøkonomi, vedvarende energi samt danne positive links til lokale erhverv og øvrige planområder. Skovens geografiske placering bevirker, at det produktionsmæssige potentiale i størstedelen af skovene er begrænset grundet jordbundsforholdene. Skovens samfundsøkonomiske potentiale indenfor eksempelvis friluftsliv, sundhed, grundvandssikring og boligpriser udgør derfor i mange tilfælde et langt større potentiale – også på lokalt niveau – og vil i mange tilfælde veje tungere end intensiv træproduktion.

Skovene skal bidrage til den økonomiske udvikling i byerne og landdistrikterne ved at skabe attraktive rammer og gode rekreative muligheder, der kan medvirke til at tiltrække og fastholde beboelse.

Naturindholdet

De danske skove udgør et vigtigt grundlag for den biologiske mangfoldighed. I Frederikshavn Kommunes skove findes en række plante- og dyrearter, som er sjældne, truede af udryddelse eller sårbare. De kommunale skove skal fortsat bidrage til at forbedre mulighederne for områdets dyre- og planteliv samt sikre disse arter gode betingelser. Vi vil arbejde for at så mange så muligt får del i denne rigdom, samt at den bliver sikret for kommende generationer.



Skolejagt i Elling Plantage - hvor eleverne lærer om jagt og natur på samme tid.

Jagt

Jagt er en af vore ældste kulturhistoriske aktiviteter. I dag må jagt dog anses for en rekreativ aktivitet. Jagten er på grund af sin form og udførelse en friluftaktivitet, som kræver særlig forvaltning af hensyn til skovens øvrige friluftsliv og interesser. Formålet med jagten i Frederikshavn Kommune er af rekreativ og uddannende karakter. Desuden giver jagten mulighed for afbalancering af lokale vildtbestande, med henblik på køns- og aldersfordeling samt bestandenes størrelser. Frederikshavn Kommune er den administrative myndighed. Jagten tilrettelægges i samarbejde med jagtforeninger, og desuden kan repræsentations- og formidlingsjagter finde sted.



Skovene danner også grundlag for forskningsaktiviteter. Her anlæggelse af stævningsforsøg i Katsig Bakker - et tværkommunalt projekt i samarbejde Københavns Universitet.

De danske skove er vores vigtigste naturtype og kan bidrage til at sikre levesteder for størstedelen af dyr og planter, som ellers har det svært i det intensivt dyrkede landskab.



Frederikshavn Kommunes Ejendomscenter varetager driften af de kommunale skove i Frederikshavn Kommune og de rekreative faciliteter i skovene.

Kontaktinformation:

Søren Hoff Brøndum

Forstkandidat

Tlf. 98 45 63 02

Mobil: 29 65 69 13

shob@frederikshavn.dk



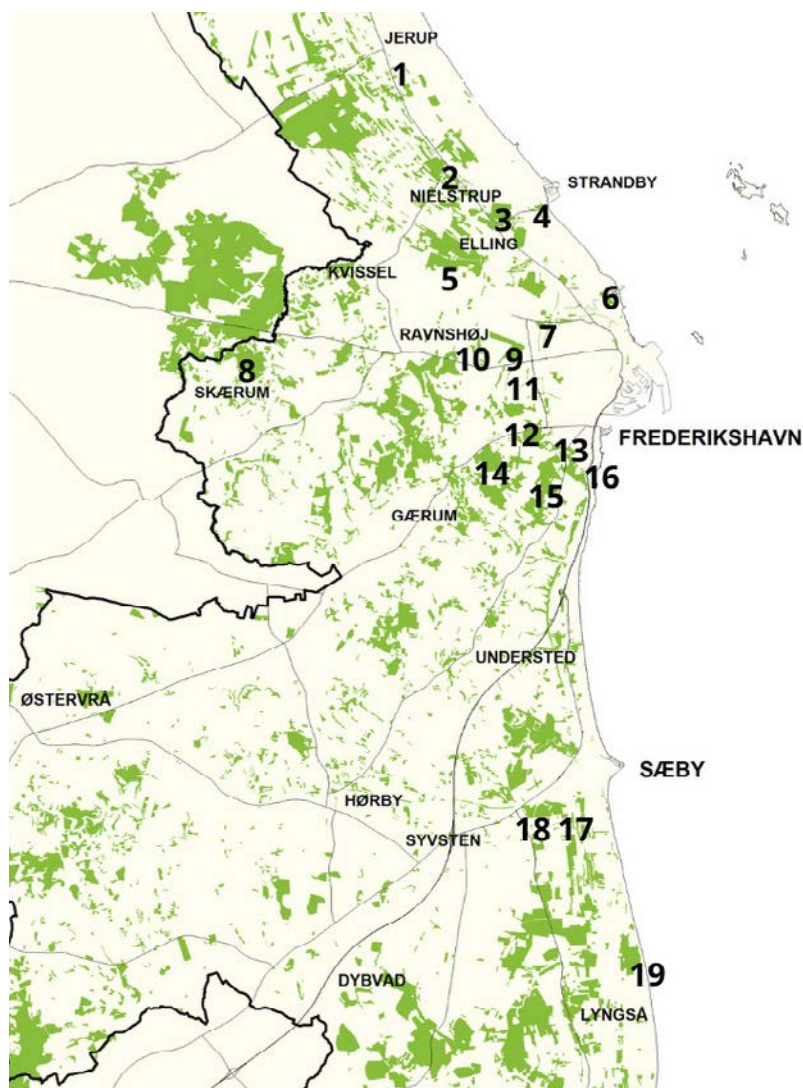
Læs mere på:



Frederikshavn kommunes skove



Øversigt over de kommunale skove



1. Jerup Plantage
2. Nielstrup Plantage
3. Bannerslund Skov
4. Strandby Plantage
5. Elling Plantage
6. Sindallund Plantage
7. Minkarealerne
8. Katsig Bakker
9. Knivholt Skov
10. Teglværkskoven
11. Købstrup Skov
12. Suderbo Skov
13. Møllehuskoven
14. Vandværksskoven
15. Bangsboskoven
16. Pikkerbakken
17. Gybels Plantage
18. Kjeldgaards Plantage
19. Professorens Plantage

